

CENTRE DE LA PETITE ENFANCE BOUTE-EN-TRAIN  
LA P'TITE GARE ST-ESPRIT ET ST-ROCH



# PROGRAMME ÉDUCATIF



---

**CRÉÉ PAR ANNICK MONGEON**

MIS À JOUR PAR KIM TREMBLAY 2023

INFOGRAPHIE PAR CINDY PEPIN 2023

---

# TABLE DES MATIÈRES

★ NOTRE MISSION	PAGE #3
★ LES VALEURS VÉHICULÉES	PAGE #3
★ LES OBJECTIFS DU PROGRAMME	PAGE #6
★ LES PRINCIPES DE BASE	PAGE #7
★ LES FONDEMENTS THÉORIQUES	PAGE #8
★ LA PLATE-FORME INFORMATISÉE	PAGE #9
★ L'INTÉGRATION DES POUpons	PAGE #11
★ L'INTERVENTION ÉDUCATIVE	PAGE #12
★ LES STYLES D'INTERVENTION	PAGE #14
★ LE DÉVELOPPEMENT GLOBAL ET INTÉGRÉ	PAGE #15
★ AMÉNAGEMENT DES LIEUX	PAGE #20
★ LA VIE EN COLLECTIVITÉ	PAGE #21
★ PROMOTION ET PRÉVENTION DE LA SANTÉ	PAGE #25
★ APPROPRIATION, PARTAGE ET APPLICATION	PAGE #29



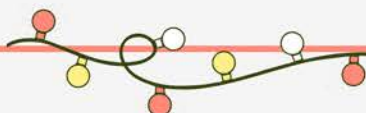
---

## NOTRE MISSION...

La mission du Centre de la petite enfance Boute-en-train est d'offrir un service de garde éducatif de qualité en assurant le bien-être (physique et psychologique), la santé et la sécurité des enfants 0-5 ans. Nous privilégions le jeu libre et actif, initié par l'enfant et l'apprentissage de saines habitudes de vie afin de favoriser, stimuler et respecter le développement global, les besoins et les intérêts des enfants et ce, tout en s'assurant d'un passage harmonieux vers la maternelle. Aussi, du fait de leurs interventions éducatives et de leur partenariat avec les familles, le personnel éducateur contribue à déceler l'apparition de difficultés du développement global pour ainsi assurer, à chaque enfant, une inclusion sociale optimale!

### LES VALEURS VÉHICULÉES AU SERVICE DE GARDE

Ce sont ces valeurs qui nous inspirent. Elles guident nos actions et nos interventions. La qualité de notre programme pédagogique repose sur ces valeurs. Elles favorisent le développement des enfants, l'apport des familles et l'éthique professionnelle du personnel éducateur.



# LES VALEURS



## LE RESPECT

- Amener l'enfant à se respecter en tant qu'individu;
- Amener l'enfant à développer le respect de ses pairs à travers la connaissance de l'autre : ses valeurs, ses goûts, ses intérêts, ses différences et ses ressemblances;
- Amener l'enfant à développer le respect de son environnement et du matériel.

## L'AUTONOMIE

- Amener l'enfant à développer sa confiance et son estime de soi;
- Amener l'enfant à faire des choix et les assumer; prendre des décisions, résoudre des problèmes et trouver des solutions respectueuses et équitables;
- Amener l'enfant à se développer dans ses habiletés sociales (apprendre à gérer ses émotions, à les reconnaître chez lui et chez les autres, à les exprimer, apprendre les résolutions de conflits);
- Donner l'opportunité à l'enfant d'être maître de son développement en lui permettant de prendre des initiatives et en l'impliquant dans la planification éducative;
- Amener l'enfant à développer ses aptitudes pour son entrée à l'école.



# LES VALEURS



## LA COLLABORATION

- Favoriser son sens de vivre en collectivité (vivre en groupe);
- Favoriser son sens du partage (partager son éducatrice, les jouets, son local);
- Favoriser l'entraide entre les enfants, les membres du personnel et les parents;
- Établir un lien significatif avec l'enfant (développer un lien de confiance, offrir une disponibilité, une sensibilité, une stabilité qui permettent de créer des liens significatifs);
- Établir une relation de confiance et de partenariat avec les parents et les collègues (offrir son appui, maintenir bonne communication, démontrer une ouverture, être à l'écoute).



## CRÉATIVITÉ

- Offrir des défis aux enfants, amener ceux-ci à être en constante évolution;
- Éveiller la curiosité, l'imaginaire des enfants, nourrir leur plaisir d'apprendre;
- Être à l'affût, faire preuve d'ouverture d'esprit face aux nouvelles idées et tendances;
- Être créative, apporter de nouvelles idées afin d'innover, se démarquer et d'inspirer d'autres milieux de garde;
- Avoir du plaisir (participer et s'impliquer aux jeux des enfants);
- Se perfectionner dans le but d'offrir un service de qualité et de s'adapter aux nouvelles approches.



## LES SAINES HABITUDES DE VIE

- Développer le goût à l'activité physique et au jeu actif;
- Développer de saines habitudes alimentaires;
- Développer la gestion des émotions afin d'atteindre un bien-être émotionnel;
- Favoriser, à tous les jours, le jeu extérieur (exploration de la nature).



Les valeurs véhiculées à la pouponnière sont les mêmes. Il est toutefois important de mentionner que nous vivons au rythme de chaque poupon et que nous mettons en place tous les éléments afin de favoriser leur plein développement.



# LES OBJECTIFS DE NOTRE PROGRAMME ÉDUCATIF



## OBJECTIFS SPÉCIFIQUES POUR LES ENFANTS ET LEUR FAMILLE

- Accueillir les enfants et répondre à leurs besoins;
- Assurer le bien-être, la santé et la sécurité des enfants;
- Favoriser l'égalité des chances et prévenir les difficultés du développement global;
- Contribuer à la socialisation des enfant;
- Apporter un appui aux parents et favoriser un partenariat positif et inclusif;
- Faciliter l'entrée de l'enfant à l'école.

## OBJECTIFS GÉNÉRAUX DE NOTRE PROGRAMME ÉDUCATIF

- Assurer aux enfants des services de garde éducatifs de qualité;
- Servir d'outil de référence à toute personne travaillant dans le milieu des services de garde afin d'assurer des interactions sociales positives;
- Promouvoir la cohérence des pratiques éducatives entre les milieux de garde;
- Favoriser l'arrimage de l'ensemble des interventions faites auprès de la petite enfance et des familles ayant de jeunes enfants;
- Favoriser le jeu libre et actif, mettre l'accent sur l'exploration et le jeu amorcé par l'enfant, soutenir et enrichir celui-ci;
- Favoriser l'utilisation de la plate-forme du CPE-BC « *Plaisir de jouer* » concernant le programme d'activités;
- Informer les parents sur l'approche éducative prônée par l'équipe du CPE.



# LES 5 PRINCIPES DE BASE DE NOTRE PROGRAMME ÉDUCATIF

Les 5 principes de base présentés ci-dessous découlent du programme éducatif du ministère de la Famille. Le premier principe concerne la relation de partenariat entre le CPE et les parents de l'enfant. Les suivants sont plus étroitement liés aux modèles d'apprentissage et au développement de la petite enfance.

## LE PARTENARIAT ENTRE LE SGEE ET LES PARENTS EST ESSENTIEL AU DÉVELOPPEMENT HARMONIEUX DE L'ENFANT

Le développement d'une bonne relation entre l'éducatrice et les parents est primordiale afin d'établir le lien de confiance et favoriser la création d'un lien affectif privilégié entre l'enfant et le personnel éducateur. Étant le premier éducateur de son enfant, le parent est toujours invité et intégré aux observations et aux choix d'interventions éducatives appliqués auprès de l'enfant.

## CHAQUE ENFANT EST UNIQUE

Chaque enfant arrive au CPE avec son petit bagage. Un petit bagage qui fait en sorte qu'il se distingue par ses besoins, ses goûts, ses intérêts et ses habiletés. L'éducatrice a pour rôle de comprendre et respecter ces différences et particularités individuelles. L'éducatrice accompagne plus efficacement l'enfant en respectant son unicité.

## L'ENFANT EST L'ACTEUR PRINCIPAL DE SON DÉVELOPPEMENT

L'enfant apprend dans l'action, le jeu actif et lorsqu'il interagit spontanément et librement avec son environnement. C'est par l'exploration, l'observation, l'imitation, l'interaction et l'écoute qu'il fait ses apprentissages. L'éducatrice l'accompagne et le guide en lui offrant son support, du matériel riche et varié ainsi qu'un environnement de jeu favorisant les défis et les expériences d'apprentissage variées.

## L'ENFANT APPREND PAR LE JEU

Le jeu permet aux enfants de faire des découvertes, assouvir leur curiosité, exercer de nouvelles habiletés, résoudre des problèmes, exprimer leurs préoccupations, comprendre des concepts, etc. En fournissant un contexte de jeu favorable, l'éducatrice apporte une contribution éducative au développement des enfants et leur permet ainsi de comprendre et de s'approprier le monde qui les entoure.

## LE DÉVELOPPEMENT DE L'ENFANT EST UN PROCESSUS GLOBAL ET INTÉGRÉ

L'enfant se développe à travers 4 domaines de développement : social et affectif, physique et moteur, cognitif ainsi que langagier. L'éducatrice propose aux enfants du matériel varié, un aménagement inspirant où tous les domaines de développement sont stimulés. Les 4 domaines sont en constantes interactions : les intentions éducatives et les jeux sont planifiés dans une perspective globale où chaque domaine peut avoir une incidence sur l'autre.



---

# LES FONDEMENTS DE NOTRE PROGRAMME

Les approches et les moyens choisis et préconisés dans notre programme éducatif reposent sur des fondements théoriques approuvés et reconnus par le ministère de la Famille. Plusieurs fondements teintent notre approche éducative dont la théorie de l'attachement, l'approche écologique, l'humanisme et l'apprentissage actif et accompagné.

## L'HUMANISME

Nous encourage à percevoir l'humain (adulte et enfant) comme un être à part entière qui aspire à un désir naturel d'apprendre, de se réaliser et de se développer à son plein potentiel. Dans un esprit humaniste, le personnel éducateur porte un regard positif et confiant sur les autres et croit que l'individu ne se définit pas par ses actions.

## L'APPROCHE ECOLOGIQUE

Met l'accent sur l'influence des caractéristiques personnelles mais aussi celles relevant de l'environnement sur le développement global des enfants. L'approche écologique tend à démontrer que toutes les sphères (familiale, génétique, communautaire, etc.) entourant l'enfant interagissent et interfèrent entre elles, influençant ainsi le développement de celui-ci. Notre milieu aspire à créer un environnement sain, chaleureux et stimulant afin d'être un facteur de protection pour chacun des enfants accueillis!

## LA THEORIE DE L'ATTACHEMENT

Mise sur les bienfaits à courts, moyens et longs termes d'une relation de qualité entre l'enfant et les adultes significatifs qui prennent soin de lui. Des liens de confiance, chaleureux et répondant adéquatement à ses besoins, amèneront l'enfant à se sentir en sécurité et à prendre part activement à ses propres apprentissages. Pour le personnel éducateur, cette théorie passe par la compréhension du développement social et affectif, l'importance d'établir un lien affectif solide et sécurisant et la création de situations propices au bien-être émotionnel.

## L'APPRENTISSAGE ACTIF ET ACCOMPAGNE

Suggère que l'enfant se développe et apprend à travers ses interactions avec son environnement physique et humains. En offrant des expériences riches et adaptées aux besoins et aux capacités de chaque enfant, le personnel éducateur favorise un apprentissage actif et accompagné. Cette théorie repose sur l'importance du jeu comme outil d'apprentissage, d'exploration et d'expérimentation.



# LA PLATE-FORME INFORMATISÉE PLAISIR DE JOUER



Le CPE-BC utilise depuis février 2018, une plate-forme pédagogique informatisée qui se nomme « **Plaisir de jouer** ». Cette plate-forme a été créée dans le but d'améliorer la qualité éducative dans nos services de garde éducatifs. La plate-forme s'inspire du programme éducatif du ministère de la Famille « **Accueillir la petite enfance** » et le cadre de référence « **Gazelle et Potiron** ».

Cet outil permet un suivi individuel pour chaque enfant reçu et un soutien pour les éducatrices dans l'application du programme éducatif et le choix des activités. La plate-forme constitue un appui important pour la mise en place du dossier éducatif créé pour chaque enfant.

L'approche de la plate-forme est de tenir compte des intérêts et du développement de chacun des enfants du groupe afin d'individualiser les interventions et de guider les choix d'activités ou d'aménagement selon les différents besoins observés.

Les éducatrices de nos deux installations ont accès à une tablette électronique pour accéder à la plate-forme. Son utilisation débute lors des premières semaines de fréquentation de l'enfant. L'éducatrice observe l'enfant. Elle compile ses observations, les met à jour à chaque semaine afin de planifier les activités en fonction des compétences à développer.

L'outil choisi pour l'observation du développement des compétences est la grille de madame Francine Ferland « **Le développement de l'enfant au quotidien** ». Cette grille permet au personnel éducateur de consolider et rassembler leurs observations du développement de l'enfant, voir son évolution, orienter leur planification éducative et partager avec les parents ou les référer vers des ressources externes au besoin. Cet outil permettra de faciliter la tâche des éducatrices dans la complétude du « **portrait périodique** » de chaque enfant, soit en novembre et juin de chaque année.



Nous sommes convaincues que les conditions idéales au développement optimal d'un enfant sont maximisées lorsqu'il y a une continuité entre le service de garde et la maison. Nous croyons que cette plate-forme est un moyen efficace pour y arriver.



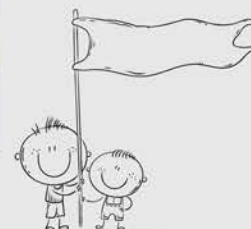
# VOICI LES PRINCIPAUX ÉLÉMENTS CONTENUS DANS CETTE PLATE-FORME

## SECTION ÉDUCATRICES

- Gestion et suivi des enfants;
- Portraits périodiques;
- Grille d'observation globale et au quotidien;
- Tableau d'évolution de chacun des enfants;
- Outil de planification hebdomadaire;
- Répertoire de fiches de jeu qui sont divisées en catégorie : jeux libres, activités proposées par l'adulte, routine et transition, livres d'histoire et jeu du commerce. Les fiches sont classées selon l'âge, les dimensions touchées et le niveau d'intensité. Elles comportent des photos, des vidéos et des capsules d'informations;
- Répertoire d'informations (informations pédagogiques et portant sur le développement de l'enfant);
- Enfants besoins particuliers;
- Alimentation;
- Journal de bord.

## SECTION PARENTS

- Comprend la planification d'activités de l'éducatrice pour la semaine;
- Le répertoire complet des activités disponibles sur la plate-forme;
- Un fichier visuel de l'évolution de leur enfant;
- Répertoire d'informations (informations pédagogiques et portant sur le développement de l'enfant);
- Besoins particuliers;
- Alimentation/recettes;
- Menu de la journée;
- Journal de bord.



---

# INTÉGRATION ET INTERVENTION AUPRÈS DES POUPONS

L'accueil et l'intégration de poupons (enfants âgés de moins de 18 mois) demande d'ajuster et d'adapter nos façons de faire. Les poupons, par leur développement en plein essor et leur grands besoins physiologiques et affectifs exigent du personnel éducateur un grand niveau de souplesse: nous portons une attention particulière aux temps de routines accordé à chaque poupon (hygiène, repas, sommeil) et à la présence active offerte par le personnel éducateur lors des périodes de jeu et d'exploration.

Toutes les composantes de notre programme éducatif sont adaptées et mises en application auprès des poupons; bien entendu, cela demande des accommodements mais notre approche humaniste, globale et centrée sur le bien-être général des enfants nous permet de s'ajuster facilement. Le respect du rythme individuel est respecté, reconnu et les besoins spécifiques de chaque enfant servent de balises aux interventions éducatives que les éducatrices vont mettre de l'avant. Les parents des poupons (et aussi de tous les autres groupes d'âge) sont grandement encouragés à s'impliquer et à transmettre leurs connaissances aux éducatrices afin d'assurer une continuité entre le milieu familial et le service de garde.





## LE PROCESSUS DE L'INTERVENTION ÉDUCATIVE DU PROJET

L'intervention éducative est le processus par lequel le personnel éducateur agit auprès de chacun des enfants de façon à répondre le mieux possible à leurs besoins et à favoriser leur rythme de développement spécifique.

La planification d'activités susceptibles d'engager l'enfant dans sa globalité est une avenue privilégiée, car elle permet d'offrir des défis et un environnement adapté aux capacités, au rythme et aux intérêts de chaque enfant.

### L'OBSERVATION

Les éducatrices recueillent des informations sur les besoins, les intérêts et les habiletés de chaque enfant de son groupe. Ces informations recueillies orientent l'éducatrice dans ses interventions et permettent d'alimenter les discussions avec les parents. Afin de faciliter l'analyse, les observations sont transcrites dans l'outil créé par le CPE-BC, la plate-forme « **Plaisir de jouer** ».

### LA PLANIFICATION

Cette étape permet à l'éducatrice de planifier les interventions qui répondront le mieux aux besoins et goûts des enfants. À chaque semaine, l'éducatrice planifie les activités en fonction de ses observations. Elle trouve et met à la disposition des enfants du matériel varié, aménage son local, prévoit une activité spéciale ou une sortie, tout en favorisant et respectant leur niveau de développement.

### L'ACTION ÉDUCATIVE

L'étape de l'intervention permet à l'éducatrice d'accompagner et de guider les enfants dans les activités et intervient au besoin pour les soutenir et les encourager. Elle enrichit leurs jeux en proposant des variantes ou en y introduisant des éléments nouveaux afin que les enfants se développent en allant du connu vers l'inconnu.

### LA REFLEXION - RETROACTION

L'éducatrice fait le point sur ce qui s'est passé durant la journée. Elle se questionne, évalue la pertinence de ses interventions, de ses activités, de son matériel et de l'aménagement de son local. Ceci l'amène à recueillir de nouvelles informations pour modifier ce qui n'a pas donné le résultat attendu selon les besoins et intérêts des enfants.



# L'INTERVENTION ÉDUCATIVE

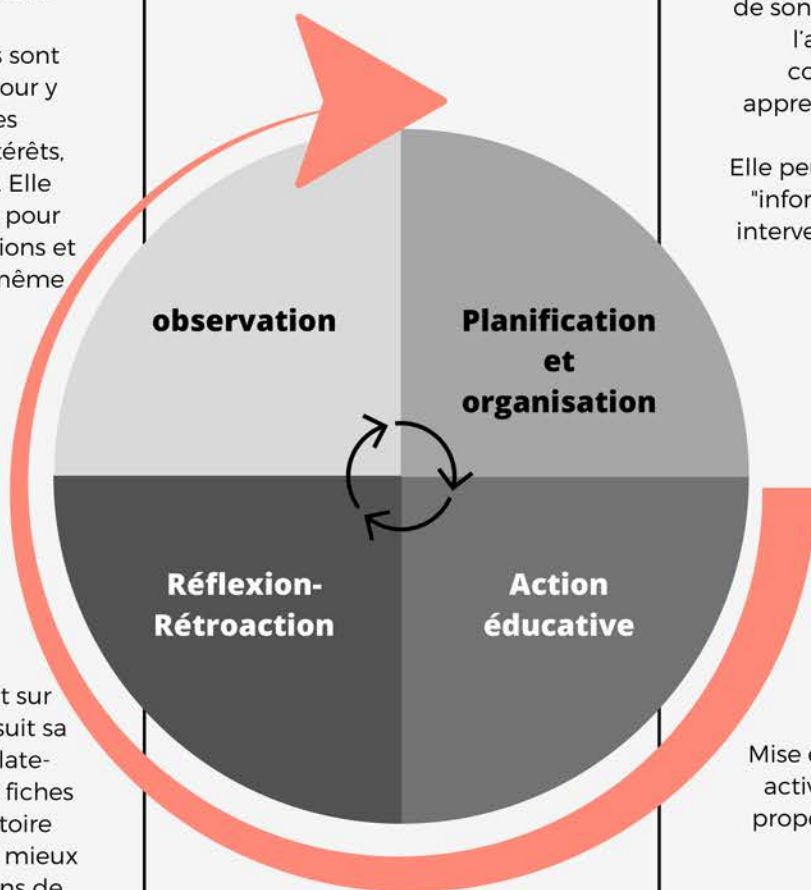


L'éducatrice complète la grille d'observation de Francine Ferland pour chaque enfant de son groupe, afin de situer chacun d'eux dans leur propre développement.

Des zones de notes sont aussi disponibles pour y indiquer d'autres observations (ex: intérêts, comportements...). Elle consulte le parents pour enrichir ses observations et collaborer dans la même direction

Des fiches d'activités lui sont proposées afin de l'aider dans sa planification d'activités, ses routines, transitions et l'organisation de son local pour favoriser l'acquisition des compétences en apprentissage (besoins).

Elle peut consulter l'onglet "informations" pour les interventions à privilégier.



L'éducatrice réfléchit sur ses actions et poursuit sa démarche sur la plateforme (répertoire de fiches d'activités et répertoire d'informations) pour mieux répondre aux besoins de chaque enfant.

La grille des observations quotidiennes, l'aide dans cette démarche.

Mise en application des activités et stratégies proposées par la plateforme.

Avoir des attitudes éducatives favorables visant à soutenir la relation avec l'enfant. Interventions directes avec l'enfant.



# LES STYLES D'INTERVENTION

Le style d'intervention favorisé au CPE-BC est le « **style démocratique** ». L'éducatrice procure aux enfants un équilibre entre le désir de liberté et leur besoin de sécurité. Elle crée un environnement riche, où les enfants ont des choix à faire et des décisions à prendre, et les soutient lorsque ces derniers ont des problèmes à résoudre. Dans ce style d'intervention, les erreurs et les conflits sont considérés comme des occasions d'apprentissage.



LE STYLE DIRECTIF	LE STYLE DÉMOCRATIQUE	LE STYLE PERMISSIF
Le personnel éducateur a le pouvoir la plupart du temps	Les enfants et le personnel éducateur se partagent le pouvoir	Les enfants ont le pouvoir la plupart du temps
Le personnel éducateur donne des consignes, des directives, des explications	Le personnel éducateur observe les forces des enfants et soutient leurs jeux	Le personnel éducateur répond aux demandes des enfants et restaure l'ordre
Le programme d'activités est constitué d'objectifs que le personnel éducateur détermine	Le programme d'activités provient des initiatives des enfants et des expériences clés qui favorisent leur développement	Le programme d'activités est issu du jeu des enfants
Le personnel éducateur valorise les exercices et les stimulations	Le personnel éducateur valorise l'apprentissage actif des enfants	Le personnel éducateur valorise le jeu des enfants
Le personnel éducateur utilise la punition comme stratégie de gestion de groupe	Le personnel éducateur utilise une approche de résolution de problème pour régler les conflits entre les enfants	Le personnel éducateur utilise des approches diversifiées pour gérer le groupe



---

# LE DÉVELOPPEMENT GLOBAL ET INTÉGRÉ



LE DÉVELOPPEMENT DE L'ENFANT EST UN PROCESSUS GLOBAL ET INTÉGRÉ OÙ CHACUN DES DOMAINES DU DÉVELOPPEMENT FORME UN TOUT. CHAQUE DOMAINE S'INFLUENCE ET S'INTÈGRE L'UN AVEC L'AUTRE DE MANIÈRE À FORMER CE TOUT; À L'IMAGE DES PIÈCES D'UN CASSE-TÊTE QUE L'ON ASSEMBLE POUR LE COMPLÉTER.

INTERVENIR ADÉQUATEMENT AUPRÈS D'UN ENFANT, C'EST AVOIR À CŒUR LE DÉVELOPPEMENT DE SON PLEIN POTENTIEL, SANS CHERCHER À L'ACCÉLÉRER OUTRE MESURE. LE RESPECT DES BESOINS ET DU RYTHME PROPRE À CHACUN EST ESSENTIEL. LES ÉDUCATRICES DOIVENT OFFRIR AUX ENFANTS L'OCCASION DE SE DÉVELOPPER À TRAVERS TOUS LES DOMAINES DU DÉVELOPPEMENT : PHYSIQUE ET MOTEUR, SOCIAL ET AFFECTIF, COGNITIF AINSI QUE LANGAGIER.





## DOMAINE PHYSIQUE & MOTEUR

CE DOMAINE FAIT RÉFÉRENCE AUX BESOINS PHYSIOLOGIQUES, PHYSIQUES, SENSORIELS ET MOTEURS DE L'ENFANT. LE DÉVELOPPEMENT DE SES HABILITÉS MOTRICES (AGILITÉ, ENDURANCE, ÉQUILIBRE, LATÉRALISATION, ETC.) COMPREND LA MOTRICITÉ GLOBALE (S'ASSEOIR, RAMPER, MARCHER, COURIR, GRIMPER, SAISIR UN OBJET...), LA MOTRICITÉ FINE (DESSINER, ENFILER DES PERLES, DÉCOUPER...), LE SENS DU MOUVEMENT (SE DÉPLACER DANS L'ESPACE, DANSER, PERCEVOIR SON CORPS DANS L'ESPACE...) ET LE DÉVELOPPEMENT SENSORIEL (TOUCHER, SENTIR, ÉCOUTER, OBSERVER, GOÛTER...). OFFRIR AUX ENFANTS LA POSSIBILITÉ DE BOUGER LE PLUS SOUVENT POSSIBLE FAVORISE LEUR DÉVELOPPEMENT PHYSIQUE ET MOTEUR TOUT EN LES MENANT À ACQUÉRIR DE SAINES HABITUDES DE VIE ET EN PRÉVENANT L'OBÉSITÉ.

### MOYENS ET ACTIVITÉS MOTRICES PROPOSÉES

- Développer sa mobilité (se tourner, ramper, s'asseoir, se lever);
- Développer la perception sensorielle de 0 à 5 ans (contact avec des couleurs et des formes, des sons, des odeurs, des saveurs et des textures);
- Développer la conscience kinesthésique de 0 à 5 ans (conscience du corps dans la position couchée, assise et debout), l'organisation perceptuelle et sa coordination œil et main;
- Développer la motricité globale (lever la tête, prendre ou tendre un objet, marcher, grimper, courir, manipuler de gros objets);
- Développer la motricité fine (prendre ou attraper de petits objets, enfiler, découper, peindre, dessiner...);
- Développer la conscience du schéma corporel;
- Développer les préalables aux apprentissages scolaires;
- Favoriser l'activité physique, les jeux extérieurs quotidiens et les activités de grande intensité.





## DOMAINE SOCIAL & AFFECTIF



LA SATISFACTION DES BESOINS AFFECTIFS DE L'ENFANT EST TOUT AUSSI VITALE QUE CELLE DE SES BESOINS PHYSIQUES. AUSSI EST-IL DE LA PLUS HAUTE IMPORTANCE DE CRÉER UNE RELATION AFFECTIVE STABLE ET SÉCURISANTE AVEC L'ENFANT DÈS SON ENTRÉE AU SERVICE DE GARDE, CAR C'EST À PARTIR DE CETTE RELATION QU'IL POURRA SE DÉVELOPPER HARMONIEUSEMENT. LE MILIEU DE GARDE PERMET À L'ENFANT D'APPRENDRE À ENTRER EN RELATION AVEC LES AUTRES, À EXPRIMER ET À CONTRÔLER SES ÉMOTIONS, À SE METTRE À LA PLACE DE L'AUTRE ET À RÉSOUDRE DES PROBLÈMES ET DES CONFLITS. L'ACQUISITION D'HABILITÉS SOCIALES LUI PERMET AUSSI D'ENTREtenir DES RELATIONS DE PLUS EN PLUS HARMONIEUSES AVEC SON ENTOURAGE ET DE TENIR COMPTE DE LA PERSPECTIVE DES AUTRES AVANT D'AGIR.

### MOYENS ET ACTIVITÉS SOCIALES ET AFFECTIVES PROPOSÉES

- Développer la capacité d'exprimer et gérer ses émotions;
- Développer l'estime de soi;
- Développer la construction de l'identité personnelle;
- Développer la résilience (nommer les problèmes qu'ils vivent et trouver des solutions);
- Développer la capacité de faire confiance aux autres et le respect des pairs;
- Développer la coopération, le partage et la capacité à faire des compromis;
- Développer la capacité d'attendre son tour;
- Développer la conscience de soi et des autres, l'empathie.





## DOMAINE COGNITIF



UN MILIEU DE VIE STIMULANT PERMET À L'ENFANT DE DÉVELOPPER SES SENS, ACQUÉRIR DES CONNAISSANCES ET DES HABILITÉS NOUVELLES AINSI QUE DE COMPRENDRE DE PLUS EN PLUS LE MONDE QUI L'ENTOURE. LE PERSONNEL ÉDUCATEUR SOUTIEN LES ENFANTS SUR CE PLAN EN FAVORISANT CHEZ EUX LA RÉFLEXION, LE RAISONNEMENT, LA CRÉATIVITÉ ET EN LEUR OFFRANT DES OCCASIONS DE DÉVELOPPER LEUR MÉMOIRE, LEUR ATTENTION, LEUR FONCTION SYMBOLIQUE ET LEUR CAPACITÉ À CATÉGORISER ET À CONCEPTUALISER. À TRAVERS LA PLANIFICATION ÉDUCATIVE, LE PERSONNEL ÉDUCATEUR ENCOURAGE L'ÉVEIL AUX SCIENCES ET AUX MATHÉMATIQUES.

### MOYENS ET ACTIVITÉS COGNITIVES PROPOSÉES

- Développer l'imaginaire et la créativité;
- Développer le raisonnement, la déduction, la comparaison, l'analogie et la représentation symbolique;
- Développer la réflexion, structurer sa pensée, la notion de quantité, reconnaître les ressemblances et les différences dans ce qu'il perçoit;
- Développer les stratégies pour résoudre les problèmes;
- Coins de jeux scientifiques, offre de matériel de manipulation varié et exploration de la nature lors des jeux extérieur.





## DOMAINE LANGAGIER



LE DÉVELOPPEMENT DU LANGAGE (PRÉ LINGUISTIQUE, ORAL, GRAPHIQUE) ET DE LA REPRÉSENTATION SYMBOLIQUE SONT RENFORCÉS PAR LA VIE EN GROUPE. LE PERSONNEL DES SERVICES DE GARDE CONTRIBUE AU DÉVELOPPEMENT DES ENFANTS SUR CE PLAN EN PARLANT AVEC EUX ET EN LES AIDANT À EXPRIMER DE MIEUX EN MIEUX LEURS BESOINS ET LEURS ÉMOTIONS, À POSER DES QUESTIONS, À AMÉLIORER LEUR PRONONCIATION ET ENRICHIR LEUR VOCABULAIRE. DES COINS DE JEUX ET DES PLANIFICATIONS ÉDUCATIVES FAVORISANT L'ÉVEIL À LA LECTURE ET À L'ÉCRITURE SOUTIENDRONT L'ENFANT À TRAVERS SON DÉVELOPPEMENT LANGAGIER ET AMÉLIORERA LA TRANSITION VERS L'ENVIRONNEMENT SCOLAIRE.

### MOYENS ET ACTIVITÉS LANGAGIÈRES PROPOSÉES

- Développer la compréhension du langage et l'expression du langage;
- Développer la conscience phonologique;
- Développer la prononciation;
- Développer l'acquisition du vocabulaire;
- Développer la création artistique et l'expression corporelle (exercer sa voix, les mouvements, les imitations, les chansons);
- Ronde de causerie, chansons et comptines;
- Coin d'éveil à la lecture et à l'écriture (livres, imagiers, crayons, jeu de traçage...).



# L'AMÉNAGEMENT DES LIEUX POUR FAVORISER LA QUALITÉ ÉDUCATIVE

L'aménagement de nos lieux est fonctionnel, polyvalent et sécuritaire. Organisé de façon à créer une atmosphère conviviale, stimulante et chaleureuse, il facilite le déroulement efficace des activités, des routines et favorise le développement global.



## Les locaux sont disposés par coin ou Zone

- **Coin calme et intime** (coussins, peluches et poupées, couvertures, rideaux, photos de famille...);
- **Coin des jeux symboliques** (jeux de cuisine, déguisements, objets de la vie quotidienne, poupées, jeux de menuiserie...);
- **Coin des arts** (cartons, papiers, crayons, ciseaux, colle, matériel de recyclage, peinture...);
- **Coin des jeux de sciences et manipulation** (jeux de table-mémoire, association sériation, bacs sensoriels: eau, sable, terre, etc., éléments de la nature: caillou, bâtons de bois, feuille d'arbre...);
- **Coin des jeux de construction et figurines** (bloc de toutes sortes, matériel de recyclage, figurines, petites voitures, maisonnettes...);
- **Coin d'éveil à la lecture et l'écriture** (livres, imagiers, cartes, jeux de traçage, cherche et trouve...);
- **Coin pour bouger** (jeux moteurs- ballons, cerceaux, matelas, poutre, trampoline, tunnel...).

Ce type d'aménagement capte l'intérêt des enfants. De plus, en mettant le matériel à leur disposition, nous encourageons le libre choix et le développement de leur autonomie. Ces zones d'activité favorisent l'observation des enfants et une intervention personnalisée.

Le coin calme et intime est très utile pour les enfants qui ont besoin de se retrouver seul pour se calmer. L'enfant mécontent, qui n'a pas envie de collaborer ou encore l'enfant fatigué qui n'a pas le goût que les autres envahissent son espace pourra profiter de cette zone. Le coin calme et intime peut contenir des coussins, toutous à câliner, linges à chiffonner, photos d'émotions, etc. Cet espace, accessible en tout temps, permet à l'enfant de s'y retirer lorsqu'il en ressent le besoin pour se détendre et retrouver le sourire.

Aussi, l'éducatrice cherche constamment à stimuler la créativité en offrant du matériel diversifié. L'enfant pourra inventer et user de créativité en manipulant le matériel offert autant à l'intérieur qu'à l'extérieur du service de garde. Que ce soit du matériel provenant du commerce, du recyclage ou de la nature, il est toujours sécuritaire, attrayant et polyvalent.



# L'ADAPTATION ET L'INTÉGRATION À LA VIE EN COLLECTIVITÉ

C'est le processus par lequel l'enfant s'approprie graduellement les règles, les normes et les valeurs de la société dans laquelle il vit. Celui-ci débute au sein de la famille de l'enfant (socialisation primaire) et se poursuit au service de garde, puis à l'école (socialisation secondaire).

## MOYENS ET ACTIVITÉS MIS EN PLACE POUR L'ENFANT

Lorsqu'un parent vient faire l'inscription de son enfant au CPE-BC, la directrice adjointe en installation accueille l'enfant et les parents. Elle prend le temps de faire visiter l'installation : les locaux, la cuisine et la cour extérieure afin de familiariser l'enfant à son futur milieu. Tout le personnel éducateur est présenté à l'enfant et aux parents, ce qui permet de créer un premier contact visuel entre eux. Par la suite, l'enfant peut passer du temps dans son futur local. Il est donc en mesure de découvrir son nouvel environnement de jeu, créer des liens avec sa future éducatrice et aussi rencontrer les nouveaux camarades avec qui il pourra sociabiliser.

Préalablement à la première journée de fréquentation de l'enfant, l'éducatrice aura préparé les symboles qui serviront à identifier son casier au vestiaire, son bac à doudou, son casier à matelas, etc. Ce symbole favorise l'intégration. L'enfant se sent accueilli et accepté dans son nouveau milieu. L'éducatrice veille à harmoniser la relation entre les enfants en le présentant aux copains et copines du groupe. Par la suite, celle-ci accompagne et aide le nouvel enfant à prendre sa place au sein du groupe.



Dans notre village, les enfants vivent des expériences enrichissantes en allant à la bibliothèque, visiter les pompiers à la caserne, à l'épicerie, au parc, aux jeux d'eau, etc.

Tout au long de leur passage au CPE, les enfants sont soutenus par l'éducatrice dans l'adaptation progressive à la vie en collectivité. L'éducatrice offre aux enfants les apprentissages nécessaires à la gestion des émotions, au partage, au respect de soi et des autres, au respect des règles et plus encore.

Nous avons également le privilège d'avoir un partenariat avec nos écoles ainsi que le personnel enseignant de notre communauté. Ceci permet aux enfants de faciliter leur passage CPE/maternelle tout en douceur en organisant des activités et des visites dans ce monde scolaire.

Pour favoriser le développement des habiletés sociales de base, de communication et d'expression des émotions, d'autocontrôle et de résolution de problème, les éducatrices utilisent le programme **Brindami** ainsi qu'**En route vers le pacifique** qui fait la promotion des bons comportements sociaux et de saines gestion des émotions.



# L'ADAPTATION ET L'INTÉGRATION À LA VIE EN COLLECTIVITÉ

## APPROCHE ÉDUCATIVE EN GROUPE MULTI-ÂGE

Une des particularité dont nous sommes fières au CPE est que les groupes sont organisés en fonctionnement **multi-âge**. Cette approche consiste à intégrer, au sein d'un même groupe, des enfants issues de différents groupes d'âge. Bien que certains milieux ouvrent des groupes d'enfants âgés de 0 à 5 ans; au CPE Boute-en-train, nous organisons les groupes multi-âge pour les enfants de 18 à 47 mois; les poupons et les enfants de 4-5 ans évoluent donc chacun au sein d'un groupe typique.



Habitée et formée spécifiquement pour répondre aux différents besoins des enfants, l'éducatrice a tous les outils pédagogiques et organisationnels pour adapter son approche et son environnement éducatif. Lors de la planification des activités, elle veille à prévoir des défis adaptés pour tous et des variantes de jeux pour maintenir l'intérêt des enfants peu importe leur âge et leur niveau de développement. Afin d'offrir des jouets et des défis adaptés aux enfants de 3 ans et plus (mais aussi par souci de sécurité pour les enfants plus jeunes) les éducatrices ont prévu un « coin des grands » dans leur local : ce coin permettra aux plus grands de manipuler, en toute sécurité, du matériel et de petites pièces plus adaptées à leurs intérêts et capacités! Se voir attribuer des responsabilités de « grands », aider les enfants plus jeunes de temps en temps, proposer des initiatives et des idées qui sont reconnues et appliquées sont autant de façon, pour les plus grands d'un groupe multi-âge, d'être stimulés et valorisés!

Pour un tout-petit, observer les jeux et les réalisations des plus grands devient une source de stimulation, mais surtout de motivation à apprendre, essayer et expérimenter. En devenant en quelque sorte des modèles pour leurs pairs plus jeunes, les enfants plus vieux gagnent en estime, en confiance et développent leur tolérance et leur bienveillance à l'égard des différences et du rythme de chacun! Comme les enfants d'un groupe multi-âge n'ont pas tous des besoins similaires en même temps, il devient plus facile pour l'éducatrice de maintenir une bonne gestion du temps de qualité qu'elle accorde aux enfants. Si, par exemple, la routine de changement de couche est seulement nécessaire pour 3 enfants, il est clair que l'éducatrice aura plus de temps pour assurer une présence active et éducative auprès de tous les enfants du groupe! Un autre avantage pour les enfants mais aussi pour les parents et les éducatrices est la stabilité des groupes : étant donné que les enfants n'ont pas à changer de groupe à chaque année, tout le monde en bénéficie et les liens affectifs, qui jouent un rôle primordial dans le développement global des enfants, se solidifient considérablement!



# L'ADAPTATION ET L'INTÉGRATION À LA VIE EN COLLECTIVITÉ



## MOYENS MIS EN PLACE POUR LE PARENT

Lors de l'inscription d'un nouvel enfant, la directrice adjointe en installation rencontre les parents afin de créer un lien, rassurer et accompagner ceux-ci. Elle leur explique et remet les règlements de régie interne, le programme éducatif ainsi qu'un guide d'intégration des nouveaux enfants.

Une rencontre de groupe, avec tous les parents, est organisée à la fin septembre de chaque année. Ceci permet à l'éducatrice de présenter le fonctionnement dans son local, ses objectifs durant l'année, d'échanger avec les parents et de les rassurer au besoin.

Les parents, par le biais de la Plate-forme pédagogique « **Plaisir de jouer** », ont accès au journal de bord quotidien qui dresse un résumé de la journée de leur enfant. Les parents peuvent également communiquer avec l'éducatrice via ce logiciel. L'éducatrice demeure disponible en tout temps pour discuter avec les parents et répondre à leurs questions. La relation et la collaboration parents-éducatrice sont primordiales afin d'assurer une continuité et permettre à chaque enfant de se développer de façon harmonieuse.

Aussi, la plate-forme du CPE « **Plaisir de jouer** » est un outil qui permet aux parents de se sentir intégrés dans la vie de leur service de garde. Elle permet de voir les activités qui sont planifiées par l'éducatrice de leur enfant; les banques d'activités sont à la disposition des parents s'ils veulent les utiliser à la maison. De plus, ils peuvent suivre l'évolution du développement de leur enfant tout au long de son parcours au service de garde.

Chaque installation possède un groupe privé sur Facebook qui offre aux parents la possibilité de voir leur enfant en action. En consultant les photos et vidéos cela leur permet de vivre les activités, défis et réussites que leur enfant a vécus durant la journée. Des informations et des références pertinentes aux préoccupations des parents sont également partagées sur cette page pour les soutenir dans leurs rôles parentaux. Aussi, cela favorise les échanges entre les parents et leur enfant sur les expériences vécues durant la journée.

Lors des sorties extérieures, les parents sont invités en tant qu'accompagnateurs. Cela étant un beau moment pour passer du temps avec leur enfant tout en s'impliquant dans leur service de garde.

Les parents peuvent s'impliquer en tant qu'administrateur sur le Conseil d'administration. Ceux-ci sont aussi invités à participer à l'assemblée générale annuelle afin de connaître les objectifs et les orientations de leur service de garde.



---

# L'ADAPTATION ET L'INTÉGRATION À LA VIE EN COLLECTIVITÉ

## MOYENS MIS EN PLACE PAR LE CPE-BC



**NOTRE CPE FAVORISE LE DÉVELOPPEMENT DES ENFANTS ET, POUR CE FAIRE, IL COLLABORE AVEC PLUSIEURS ORGANISMES ET COMITÉS DE LA RÉGION OU AUTRES :**

- La grappe éducative;
- L'AQCPE;
- Parents porteurs de réussite;
- Bouger pour bien se développer;
- CISSSNL;
- Ministère de la Famille;
- 100 degrés;
- Gazelle et Potiron (cadre de référence du MFA);
- Naître et grandir;
- La Co Clinique;
- Clinique d'ergothérapie EDME;
- Clinique d'orthophonie Parler plus;
- Service de stimulation du langage Rimes et Rimettes;
- Table de concertation Petite enfance Montcalm;
- Écoles du quartier;
- Pédiatrie sociale en communauté de Lanaudière.

Nous croyons que les objectifs et les valeurs véhiculées par notre milieu, notamment le respect, l'autonomie, la collaboration, la créativité et l'acquisition de saines habitudes de vie peuvent grandement contribuer à enrichir l'apport de chaque enfant et de chaque famille au sein de sa collectivité. Notre approche éducative démocratique, respectueuse et empreinte d'ouverture est aussi un modèle positif pour les enfants et les parents de notre milieu et donc ainsi, de toute la communauté!



---

# LA PROMOTION ET LA PRÉVENTION VISANT LE DÉVELOPPEMENT DE SAINES HABITUDES ALIMENTAIRES ET DE SAINES HABITUDES DE VIE

## LES SAINES HABITUDES ALIMENTAIRE



L'enfant exposé quotidiennement à des aliments nutritifs, bons au goût et dégustés dans une atmosphère agréable en présence d'adultes significatifs est plus susceptible d'associer la saine alimentation à des expériences positives et ainsi de développer le goût de manger sainement.

Chaque collation et repas qui sont servis au CPE est composé avec une grande variété d'aliments de qualité. La responsable du service alimentaire offre un menu qui est conforme au guide alimentaire canadien, au cadre de référence « **Gazelle et Potiron** » ainsi qu'à la politique alimentaire de l'**ARCPEL** adoptée par le CPE. De plus, cette dernière est fière d'offrir des aliments **locaux, québécois** et **éco-responsables**. La cuisinière, sur les recommandations d'une nutritionniste de l'**AQCPE**, sert le repas principal en incluant le lait et le dessert (qui est un complément au repas) en même temps. Cette approche vise à accompagner les enfants à respecter leur niveau de satiété en arrêtant de manger lorsqu'ils n'ont plus faim et de développer une meilleure relation avec les aliments.

Les moments de collation et repas au CPE se déroulent dans une ambiance agréable et détendue. L'éducatrice crée une routine favorable en ayant une attitude positive et une ouverture d'esprit qui influencent l'enfant dans son apprentissage de saines habitudes alimentaires. Aménager son local de façon harmonieuse, bien éclairé et exempt de bruit ainsi que placer les tables pour permettre des échanges détendus sont des stratégies gagnantes. Il est important que l'éducatrice s'assoie avec les enfants et qu'elle les serve en ayant les plats devant elle afin qu'ils voient la nourriture qui a été préparée.



---

# LA PROMOTION ET LA PRÉVENTION VISANT LE DÉVELOPPEMENT DE SAINES HABITUDES ALIMENTAIRES ET DE SAINES HABITUDES DE VIE

## LES SAINES HABITUDES ALIMENTAIRES



Le rôle de l'éducatrice durant les repas est d'éveiller la curiosité et susciter l'ouverture des enfants à l'égard des aliments sains : celle-ci échange avec eux, fait découvrir les aliments offerts dans les plats de service et donne de l'information quant à leurs formes, couleurs, odeurs, textures, etc. Elle utilise également des comptines et chansons. Elle encourage les enfants à goûter à tous les aliments, sans les forcer. Évidemment, l'éducatrice demeure vigilante face aux enfants qui ont des allergies ou des intolérances alimentaires. La majorité des éducatrices de nos installations ont suivi la formation sur les saines habitudes alimentaires offerte par l'**AQCPE**, en cohérence avec le cadre de référence de « **Gazelle et Potiron** ».

Les repas et les collations sont aussi des moments propices pour développer l'autonomie et le sentiment de compétence des poupons et des enfants, qui peuvent apprendre à se nourrir, à se servir d'ustensiles, à déballer ou à peler un aliment seul. Ils sont aussi une occasion, pour eux, de manifester leurs préférences et leurs particularités alimentaires (ex.: allergies) et, pour les adultes, de les respecter. Les éducatrices, en partenariat avec la responsable du service alimentaire, organisent des ateliers de découvertes de nouveaux aliments et préparent des ateliers culinaires. Ces ateliers permettent aux enfants d'explorer et de manipuler les aliments ce qui permet d'établir une belle et saine relation avec la nourriture.

Les parents ont l'opportunité de connaître les collations et les repas qui sont offerts à leur enfant à tous les jours par le biais d'un babillard affiché dans le corridor de chaque installation ainsi que sur le plate-forme « **Plaisir de jouer** ». Le journal de bord indique aussi aux parents si leur enfant a bien mangé au cours de sa journée. Ils sont en mesure de discuter avec l'éducatrice s'il y a un problème concernant les périodes de repas. Les parents peuvent aussi discuter avec la responsable du service alimentaire s'ils ont des questions et/ou préoccupations face aux repas servis aux enfants. Toutes les recettes sont aussi disponibles, sur demande, aux familles qui désirent les cuisiner! La plate-forme pédagogique du CPE-BC Boute-en-train,

« **Plaisir de jouer** » possède un onglet « **alimentation** ». Celui-ci permet aux éducatrices ainsi qu'aux parents inscrits à la plate-forme d'avoir une multitude d'informations reliée à l'alimentation. Voici les différentes sections qui se retrouvent dans cet onglet ; répertoires de recettes, informations et stratégies d'interventions, chroniques « À la découverte des aliments », Allergies et intolérances alimentaires, répertoires d'activités et menu de la semaine. C'est à travers tous ces moyens favorisant de saines habitudes alimentaires que nous croyons être un agent de sensibilisation et de renforcement positif pour nos familles.





Le personnel éducatif est sensible à l'importance de promouvoir de saines habitudes de vie en mettant en place des environnements favorables au jeu libre et actif et au développement moteur. La planification d'activités où les enfants bougent, courent sautent et vont jouer dehors est priorisée. Il est également primordial pour les éducatrices de se préoccuper autant du bien-être personnel que de la santé physique de tous les enfants.

Les éducatrices ont suivi la formation « **Attention! Enfants en mouvement** ». Cette formation a permis d'approfondir et augmenter leurs connaissances en ce qui a trait au développement moteur qui a un impact direct sur la santé, la réussite éducative et l'acquisition de saines habitudes de vie.

À travers la plate-forme du CPE « **Plaisir de jouer** », les éducatrices sont amenées à initier le jeu actif autant à l'intérieur qu'à l'extérieur de l'installation. Lors de leur planification, elles utilisent entre autres les fiches en identifiant l'intensité recherchée (élevée, moyenne, faible ou sédentaire) et s'assurent d'équilibrer les activités actives et de détente. Pour les enfants qui fréquentent notre CPE, une grande place est accordée quotidiennement aux activités stimulant le développement moteur via des jeux actifs de grande intensité.

Chaque éducatrice organise, dans son local, un aménagement qui favorise une zone de grande énergie axée sur le jeu libre et actif pour permettre aux enfants de bouger, de dépenser leur énergie et de développer leurs habiletés motrices.



Dans nos installations, le jeu libre et actif à l'extérieur est optimisé, car celui-ci permet aux enfants de développer leur motricité, leur équilibre, leur force musculaire ainsi que leur capacité pulmonaire.

Ici, les enfants passent plus de 60 minutes par jour à l'extérieur.

Nous croyons aux bienfaits du jeu à l'extérieur puisque ce moment incite les enfants à observer, explorer, découvrir, diminuer le stress, augmenter la vitamine D, maximiser l'oxygénation du cerveau, etc., Vraiment un plus pour leur développement!





La cour extérieure du CPE et les environs sont mis en valeur afin d'utiliser leur plein potentiel. Plusieurs équipements sont à la disposition des enfants tels que le trapèze, le module de jeux, les bicyclettes, etc. Également, les caractéristiques du terrain en pente offrent de belles opportunités pour organiser des activités qui demandent de fournir un effort physique. Aussi, les éducatrices planifient des sorties au parc pour monter et glisser sur la montagne, vont à la patinoire pour patiner, vont s'amuser dans les jeux d'eau, vont courir au terrain de balle, etc.

Le CPE s'est procuré beaucoup de matériel afin de favoriser le jeu actif dont plusieurs matelas de différentes formes qui offrent des défis selon l'âge des enfants et qui permettent de travailler l'équilibre, sauter, grimper, ramper et escalader ainsi que du matériel de parcours moteur tels que : ballons, planches d'équilibre, planches de surf et trampolines.

Les parents ont accès quotidiennement à la planification du personnel éducatif et sont donc sensibilisés à l'importance de promouvoir le jeu libre et actif : les éducatrices informent les parents sur les avantages et l'importance du jeu actif; leur suggèrent trucs et astuces pour enrichir le développement moteur des enfants!

Promouvoir et prévenir de saines habitudes alimentaires et de saines habitudes de vie s'harmonise avec les objectifs de notre programme éducatif notamment en favorisant le bien-être physique et psychologique, la santé, la socialisation et la prévention de difficulté du développement global. De plus, nos valeurs de respect de soi, de collaboration, d'autonomie, de créativité et d'acquisition de saines habitudes de vie renforce nos interventions de prévention et de promotion de bonnes habitudes alimentaires et de pratiques régulières d'activités physiques!



---

## APPROPRIATION, PARTAGE ET APPLICATION DU PROGRAMME ÉDUCATIF

Le programme éducatif du centre de la petite enfance Boute-en-train a été créé afin que la mission et les valeurs de notre approche pédagogique soient véhiculées et respectées, par tous les employés et les familles.

Les idées, suggestions et propositions du personnel éducateur sont pris en considération lorsque vient le temps de rédiger et/ou de mettre à jour le programme éducatif. Lors des révisions et des mises à jour, une version modifiable est présentée aux éducatrices avant la parution officielle afin de s'assurer l'appropriation de toute l'équipe. Lors des étapes d'embauche, le programme éducatif est remis à la nouvelle recrue afin qu'elle puisse prendre connaissance des détails de nos approches éducatives et qu'elle puisse ainsi s'arrimer aux méthodes et valeurs de notre milieu.

Cet outil de références se veut être un soutien professionnel pour les éducatrices afin de les encadrer dans leur travail et les aider à répondre adéquatement aux besoins des enfants et à leur développement. Afin de soutenir, encadrer et assurer la mise en application des principes expliqués dans ce programme, le CPE offre différents services de soutien au personnel éducateur : présence régulière et/ou sur demande de l'agente en soutien pédagogique; soutien de la direction adjointe; offre de formations pédagogiques spécifiques aux besoins des éducatrices et à l'application des approches prioritaires dans ce programme; groupe privé Facebook destiné aux éducatrices et servant principalement à transmettre des trucs et astuces favorisant l'application du programme éducatif. Tous ces moyens, en plus des réunions d'équipe et des échanges, sont utilisés pour maximiser l'application et l'appropriation du programme éducatif par tous les membres de notre équipe.

Il est également un outil que les parents peuvent consulter afin de comprendre le cadre de vie dans lequel leur enfant évolue. Chaque famille, lors de l'inscription de leur enfant, recevra une version du programme éducatif afin de comprendre les objectifs, les moyens et les approches utilisées pour stimuler le développement global qui, croyons-nous, favorisera une transition harmonieuse vers la maternelle tout en respectant le rythme d'apprentissage propre à chacun.

Le plaisir, la santé, le bien-être et la sécurité de tous les enfants qui fréquentent nos services de garde seront toujours notre priorité. C'est pourquoi, nous visons l'amélioration continue de la qualité de nos services et sommes constamment à l'affût des nouvelles approches pédagogiques auprès du ministère de la Famille ou de tout autre organisme notoire dans le domaine de la petite enfance pour favoriser le développement optimal des tout-petits; ces adultes de demain!

